

รายงานนี้เป็นส่วนหนึ่งของโครงการพัฒนาระบบฐานข้อมูลเชิงลึกอุตสาหกรรมผลิตภัณฑ์ยางและไม้ยางพารา โดย สำนักงานเศรษฐกิจอุตสาหกรรม ร่วมกับ สถาบันพลาสติก

## สถานการณ์ อุตสาหกรรมยางธรรมชาติ

### สถานะการผลิต

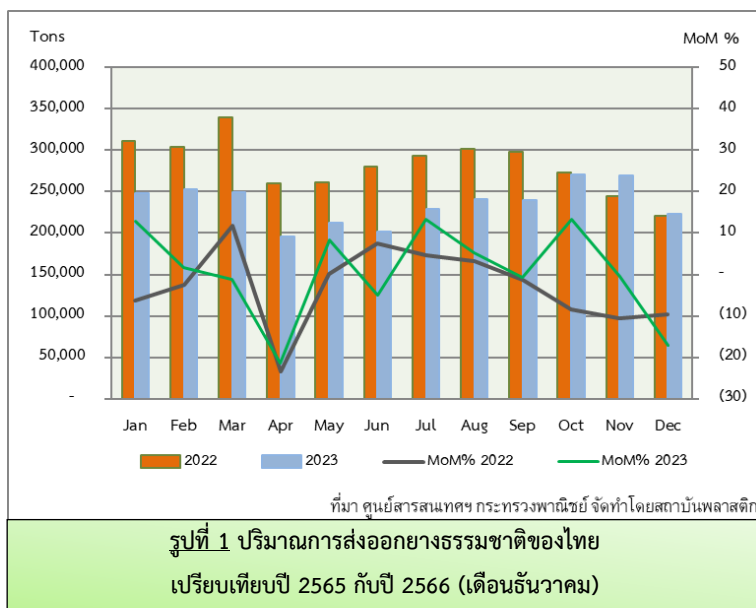
ภาพรวมการผลิตยางแผ่นและยางแท่งในเดือนธันวาคม 2566 (ประมาณการข้อมูลที่ได้จากการสำรวจผู้ประกอบการของสำนักงานเศรษฐกิจอุตสาหกรรม) เมื่อเปรียบเทียบกับเดือนธันวาคม 2565 โดยมีข้อมูลดังนี้ ยางแผ่นหัตถ์ร้อยละ 5.99 ยางแท่งขยายตัวร้อยละ 0.68 (ตาราง 1)

### สถานะการค้าและตลาด

#### ➤ การจำหน่ายในประเทศ

ภาพรวมปริมาณการจำหน่ายยางแผ่นและยางแท่งในเดือนธันวาคม 2566 (ประมาณการข้อมูลที่ได้จากการสำรวจผู้ประกอบการของสำนักงานเศรษฐกิจอุตสาหกรรม) เมื่อเปรียบเทียบกับเดือนธันวาคม 2565 โดยมีข้อมูลดังนี้ ยางแผ่นขยายตัวร้อยละ 162.34 ยางแท่งขยายตัวร้อยละ 54.63 ตามลำดับ (ตาราง 2)

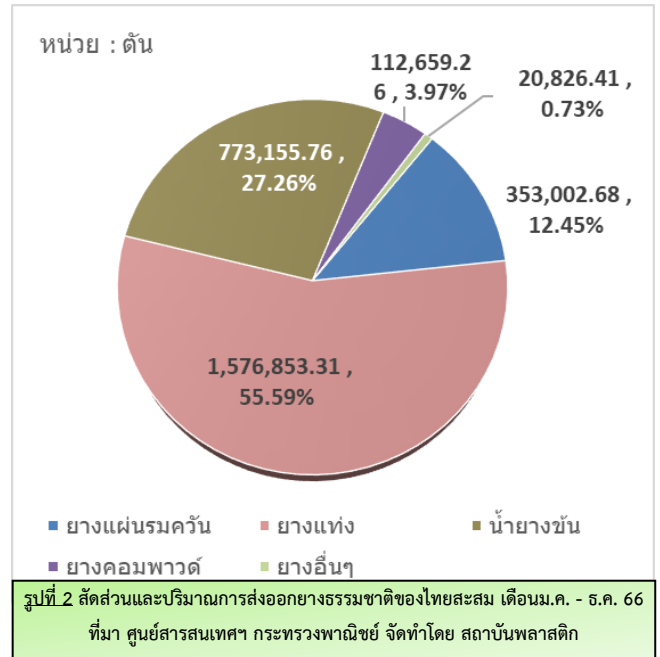
#### ➤ การส่งออกและตลาดส่งออก



ปริมาณการส่งออกยางธรรมชาติของประเทศไทยในเดือนธันวาคม 2566 อยู่ที่ 223,621.99 ตัน ลดลงจากเดือนที่แล้วที่มีปริมาณการส่งออกอยู่ที่ 269,941.18 ตัน หรือร้อยละ 17.16 โดยที่ยางแผ่นรมควันส่งออกไปญี่ปุ่นส่วนใหญ่ ยางแท่งส่งออกไปจีนเป็นส่วนใหญ่ น้ำยางข้นส่งออกไปมาเลเซียเป็นส่วนใหญ่ ยางคอมพาวด์ส่งออกไปอินเดียเป็นส่วนใหญ่ และเมื่อเทียบกับช่วงเวลาเดียวกันของปีที่แล้ว ที่มีปริมาณการส่งออก 220,254.64 ตัน พบว่าเดือนธันวาคม 2566 มีปริมาณการส่งออกเพิ่มขึ้นร้อยละ 1.53 แบ่งตามรายละเอียดแต่ละผลิตภัณฑ์ ดังนี้ ยางแผ่น

รมควันหัตถ์ร้อยละ 20.91 ยางแท่งขยายตัวร้อยละ 16.25 น้ำยางข้นหัตถ์ร้อยละ 6.32 ยางคอมพาวด์หัตถ์ร้อยละ 15.51 และยางอื่น ๆ หัตถ์ร้อยละ 59.25 (ตารางที่ 3)

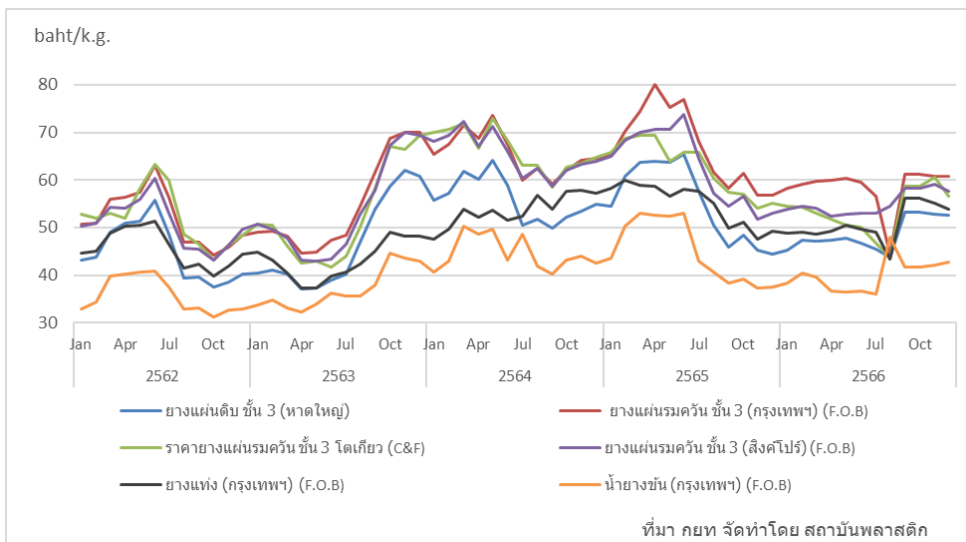
สัดส่วนปริมาณการส่งออกสะสมเดือนม.ค - ธ.ค. ปี 2566 ยางแท่งมีสัดส่วนสูงสุดร้อยละ 55.49 ปริมาณการส่งออกสะสม 1,576,853.31 ตัน รองลงมาเป็นน้ำยางข้นสัดส่วนร้อยละ 27.26 ปริมาณการส่งออก 773,155.76 ตัน ที่เหลือจะเป็นยางแผ่นรมควันร้อยละ 12.45 ยางคอมพาวด์ร้อยละ 3.97 และยางอื่น ๆ ร้อยละ 0.73 (รูปที่ 2 และ ตารางที่ 3)



### ➤ การนำเข้าและแหล่งนำเข้า

ปริมาณการนำเข้ายางธรรมชาติเดือนธันวาคม 2566 มีปริมาณ 2,575.44 ตัน เมื่อเทียบกับเดือนธันวาคมปีที่แล้วที่มีปริมาณ 1,624.59 ตัน เพิ่มขึ้นร้อยละ 61.81 (ตาราง 4)

### ราคายาง



ภาพรวมราคายางธรรมชาติของไทย ประจำเดือนธันวาคม 2566 ราคายางฯ เพิ่มขึ้นบางรายการเมื่อเปรียบเทียบกับรายเดือน (MoM) และเมื่อเปรียบเทียบกับรายปี (YoY) ราคายางฯ เพิ่มขึ้นทุกรายการ (ตารางที่ 5)

รูปที่ 3 ราคายางในประเทศไทย ตลาดล่วงหน้าโตเกียวและสิงคโปร์

## แนวโน้มอุตสาหกรรมและราคายาง

ราคายางธรรมชาติยังคงปรับตัวเพิ่มขึ้นระยะสั้น ปัจจัยสนับสนุนจากความต้องการวัตถุดิบเพื่อแปรรูปเป็นผลิตภัณฑ์ทั้งจากภายในประเทศและจากต่างประเทศ และแนวโน้มตลาดยางพาราล่วงหน้าต่างประเทศที่ยังมีทิศทางเชิงบวก ประกอบกับฝนตกในหลายพื้นที่เพาะปลูกยางพาราทำให้ปริมาณยางธรรมชาติช่วงนี้ออกสู่ตลาดน้อยลง

แนวโน้มราคายางพาราดตลาดล่วงหน้าโตเกียว (TOCOM) RSS3 Jun 24 ในระยะสั้นยังคงมุมมองเช่นเดิมแกว่งตัวออกข้างขยับกรอบเป็น 280 / 275 และ 250 เยน แต่หากหลุด 250 เยนลงมา มองแนวรับถัดไป 220 และ 200 เยน โดยได้รับปัจจัยหนุนจากมุมมองเชิงบวกของนักลงทุนและนักเก็งกำไรต่อตลาดสินทรัพย์เสี่ยงของญี่ปุ่น และการพักเงินในรูปแบบของค่าเงินเยน

## สถานการณ์อุตสาหกรรมผลิตภัณฑ์ยาง

### สถานะการผลิต

ภาพรวมปริมาณการผลิตยางล้อในเดือนธันวาคม 2566 เมื่อเทียบกับเดือนธันวาคม 2565 (ประมาณการข้อมูลที่ได้จากการสำรวจผู้ประกอบการของสำนักงานเศรษฐกิจอุตสาหกรรม) แบ่งตามผลิตภัณฑ์จะมีรายละเอียดดังนี้ ยางนอกรถยนต์นั่งขยายตัวร้อยละ 0.51 ยางนอกรถบรรทุกและรถโดยสารหดตัวร้อยละ 13.71 ยางนอกรถจักรยานยนต์ขยายตัวร้อยละ 10.14 ยางนอกอื่นๆ ขยายตัวร้อยละ 47.81 ยางในรถบรรทุกและรถโดยสารหดตัวร้อยละ 19.46 ยางในรถจักรยานยนต์ขยายตัวร้อยละ 17.70 (ตารางที่ 1)

สำหรับภาพรวมปริมาณการผลิตถุงมือยางทางการแพทย์ เดือนธันวาคม 2566 อยู่ที่ 2,736 ล้านชิ้น (ประมาณการข้อมูลที่ได้จากการสำรวจผู้ประกอบการของสำนักงานเศรษฐกิจอุตสาหกรรม) มีปริมาณเพิ่มขึ้นเมื่อเทียบกับเดือนธันวาคม 2565 ที่มีปริมาณการผลิตอยู่ที่ 2,127 ล้านชิ้น หรือร้อยละ 28.63 (ตารางที่ 1)

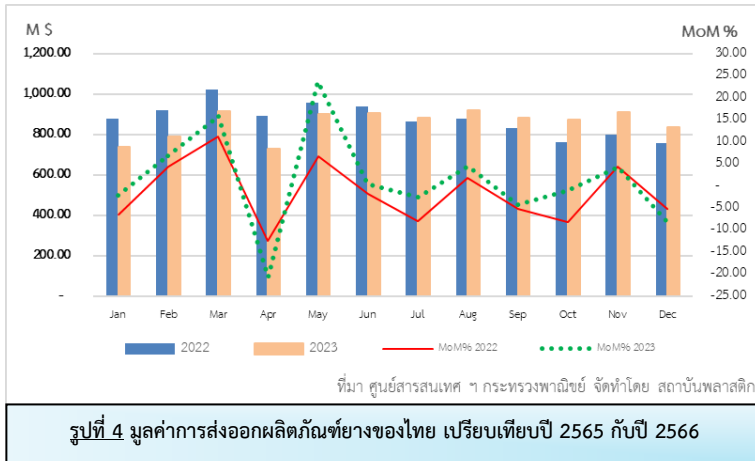
### สถานะการค้าและตลาด

#### ► การจำหน่ายในประเทศ

ภาพรวมการจำหน่ายยางล้อในประเทศในเดือนธันวาคม 2566 (ประมาณการข้อมูลที่ได้จากการสำรวจผู้ประกอบการของสำนักงานเศรษฐกิจอุตสาหกรรม) เมื่อเทียบกับเดือนธันวาคม 2565 โดยแบ่งตามผลิตภัณฑ์จะมีรายละเอียดดังนี้ ยางนอกรถยนต์นั่งหดตัวร้อยละ 32.54 ยางนอกรถบรรทุกและรถโดยสารขยายตัวร้อยละ 44.69 ยางนอกรถจักรยานยนต์ขยายตัวร้อยละ 4.33 ยางนอกอื่นๆ ขยายตัวร้อยละ 22.76 ยางในรถบรรทุกและรถโดยสารหดตัวร้อยละ 54.65 ยางในรถจักรยานยนต์ขยายตัวร้อยละ 21.88 (ตารางที่ 2)

สำหรับภาพรวมปริมาณการจำหน่ายถุงมือยางทางการแพทย์ เดือนธันวาคม 2566 อยู่ที่ 268 ล้านชิ้น (ประมาณการข้อมูลที่ได้จากการสำรวจผู้ประกอบการของสำนักงานเศรษฐกิจอุตสาหกรรม) เมื่อเทียบกับเดือนธันวาคม 2565 ที่มีปริมาณการจำหน่ายอยู่ที่ 187 ล้านชิ้น เพิ่มขึ้นร้อยละ 43.39 (ตารางที่ 2)

➤ การส่งออกและตลาดส่งออก

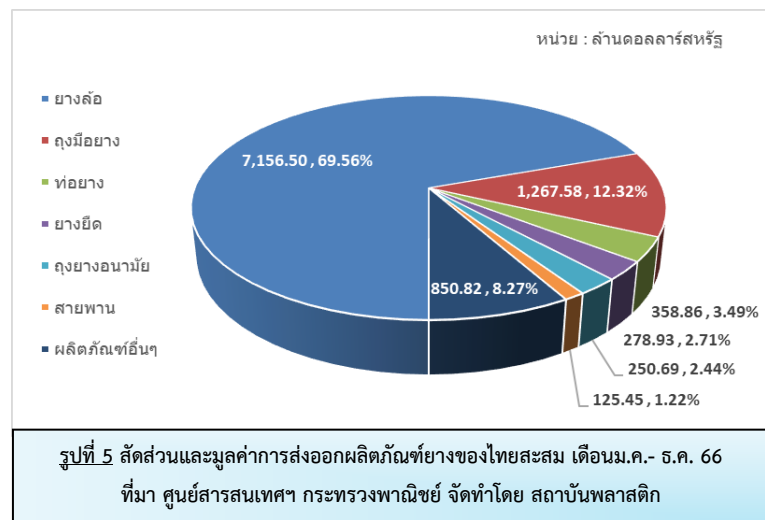


รูปที่ 4 มูลค่าการส่งออกผลิตภัณฑ์ยางของไทย เปรียบเทียบปี 2565 กับปี 2566

ภาพรวมมูลค่าการส่งออกผลิตภัณฑ์ยางของไทยในเดือนธันวาคม 2566 มีมูลค่า 837.20 ล้านดอลลาร์สหรัฐ ลดลงจากเดือนที่ผ่านมาที่มีมูลค่า 911.82 ล้านดอลลาร์สหรัฐ หรือร้อยละ 8.18 (รูปที่ 4) โดยที่ยางล้อส่งออกไปสหรัฐฯ เป็นส่วนใหญ่ ถัดมาคือยางมือยางส่งออกไปสหรัฐฯ ส่วนใหญ่ ท่อยางส่งออกไปสหรัฐฯ เป็นส่วนใหญ่ ยางยืดส่งออกไปจีนเป็นส่วนใหญ่ ถัดมาคือยางสายพานส่งออกไปสิงคโปร์ สหรัฐฯ

เป็นส่วนใหญ่ และเมื่อเทียบกับเดือนธันวาคม 2565 ที่มีมูลค่า 757.46 ล้านดอลลาร์สหรัฐ เพิ่มขึ้นร้อยละ 10.53 (ตารางที่ 6)

สัดส่วนมูลค่าการส่งออกสะสมของผลิตภัณฑ์ยางฯ เดือนม.ค. - ธ.ค. 66 โดยผลิตภัณฑ์ยางล้อมีส่วนมากที่สุดร้อยละ 69.56 มูลค่า 7,156.50 ล้านดอลลาร์สหรัฐ รองมาคือถูงมือยางร้อยละ 12.32 ผลิตภัณฑ์อื่นๆ ร้อยละ 8.27 ท่อยางร้อยละ 3.49 ยางยืดร้อยละ 2.71 ถูงยางอนามัย ร้อยละ 2.44 และสายพานร้อยละ 1.22 ตามลำดับ (รูปที่ 5)



➤ การนำเข้าและแหล่งนำเข้า

ภาพรวมมูลค่าการนำเข้าผลิตภัณฑ์ยางของไทยในเดือนธันวาคม 2566 มีมูลค่า 81.52 ล้านดอลลาร์สหรัฐ เมื่อเปรียบเทียบกับช่วงเวลาเดียวกันปีที่แล้วที่มีมูลค่า 102.90 ล้านดอลลาร์สหรัฐ ลดลงร้อยละ 20.78 (ตารางที่ 7)

แนวโน้มอุตสาหกรรมฯ

ภาคการผลิตคาดว่าจะชะลอตัว อาจจะมีการเติบโตได้ดีในบางผลิตภัณฑ์ที่มีความเกี่ยวข้องกับภาคการท่องเที่ยว และกลุ่มสินค้าที่มีส่วนร่วมกับนโยบาย e-tax ห้าหมื่นบาท แต่หากหมดนโยบายดังกล่าวในช่วงกลางเดือนกุมภาพันธ์แล้วคาดว่าจะการผลิตและการบริโภคภายในประเทศจะหดตัว และหลังจากหมดเทศกาลปีใหม่และช่วงตรุษจีน คาดว่าจำนวนนักท่องเที่ยวจะลดลงจนถึงช่วงซัมเมอร์ของต่างประเทศและเทศกาลสงกรานต์ของไทยที่เทศกาลท่องเที่ยวของไทยจะกลับมาคึกคักอีกครั้ง

ผลิตภัณฑ์บางกลุ่มจะมีทิศทางที่ดีจากการสนับสนุนจากการบริโภคภายในประเทศจากนโยบาย e-tax จากรัฐบาล แต่เป็นอุปสงค์เทียมที่เกิดจากการกระตุ้นระยะสั้นๆ และมีการกระจุกตัวของการใช้จ่ายเนื่องจากหลายร้านค้าไม่เข้าร่วมโครงการนี้ หลังจากหมดช่วงนโยบายฯ การบริโภคภายในประเทศช่วงไตรมาสแรกอาจจะเติบโตไม่มากนัก ทั้งจากปัจจัยกดดันเดิมๆ ไม่ว่าจะเป็นปัจจัยกดดันภายในประเทศ ปัญหาหนี้ครัวเรือน ค่าครองชีพที่ปรับตัวสูงขึ้น ค่าใช้จ่ายด้านพลังงาน อัตราเงินเฟ้อ และปัญหาเอลนีโญที่จะส่งผลกระทบต่อภาคเกษตรกรรม ปัจจัยกดดันจากต่างประเทศทั้งสถานการณ์รัสเซีย ยูเครน ความขัดแย้งอิสราเอล ปาเลสไตน์ การโจมตีเรือขนส่งในคาบสมุทรทะเลแดง ส่วนการเลือกตั้งประธานาธิบดีสหรัฐฯ ในช่วงปลายปีนี้นั้นคงต้องติดตามเป็นหนึ่งม้วนยาว เพราะยังไม่ได้ตัวแทนพรรคที่ชัดเจนและนโยบายจะยังคงเช่นเดิมหรือไม่

ภาพรวมสถานการณ์น้ำมันดิบ ราคาปรับตัวลดลงจากแรงกดดันฝั่งอุปทานทั้งการโจมตีคลังน้ำมันรัสเซีย การโจมตีเรือขนส่งน้ำมันในทะเลแดง และผลกระทบต่อเนื่องการขนส่งทางเรือล่าช้า

แนวโน้มราคาน้ำมันดิบ WTI เกิด technical rebound ขึ้นไปทดสอบแนวต้าน 80 / 90 / 95 เหรียญ หากผ่านไปได้ ให้เฝ้าระวังบริเวณแนวต้านใช้สำหรับแนวรับหากยังไม่หลุดแนวรับให้คงแนวโน้มเดิมไว้ก่อน

## สถานการณ์..... อุตสาหกรรมไม้ และผลิตภัณฑ์จากไม้

### สถานะการผลิต

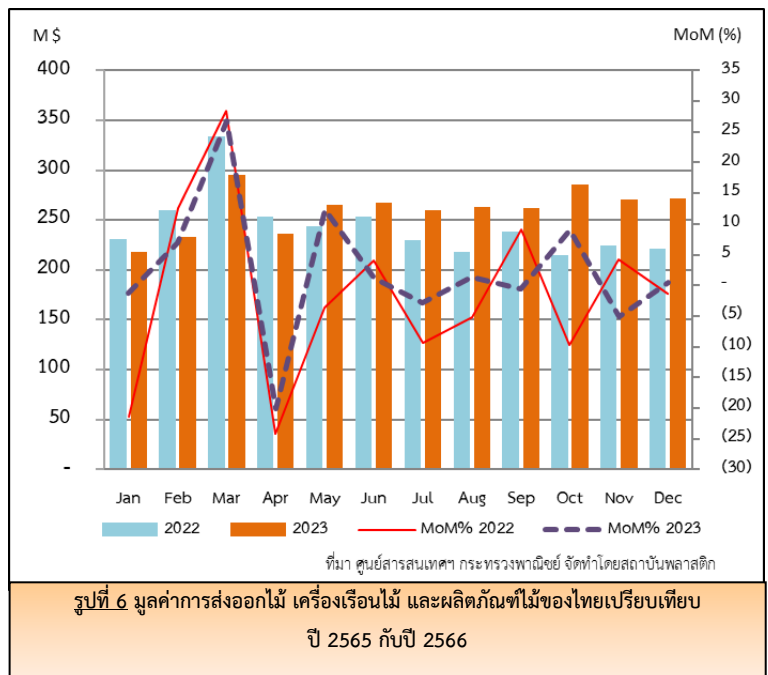
ภาพรวมปริมาณการผลิตเครื่องเรือนทำด้วยไม้ เดือนธันวาคม 2566 (ประมาณการข้อมูลที่ได้จากการสำรวจผู้ประกอบการของสำนักงานเศรษฐกิจอุตสาหกรรม) เมื่อเทียบกับเดือนธันวาคม 2565 ขยายตัวร้อยละ 16.40 (ตารางที่ 1)

### สถานะการค้าและตลาด

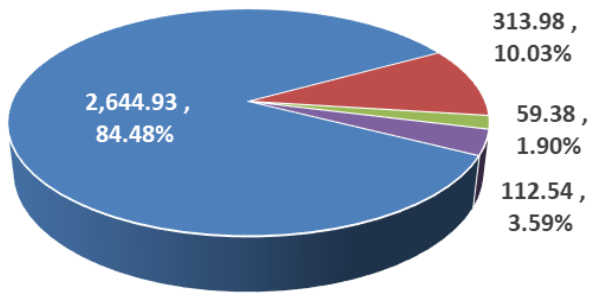
#### ➤ การจำหน่ายในประเทศ

ภาพรวมปริมาณการจำหน่ายเครื่องเรือนทำด้วยไม้ในเดือนธันวาคม 2566 (ประมาณการข้อมูลที่ได้จากการสำรวจผู้ประกอบการของสำนักงานเศรษฐกิจอุตสาหกรรม) ลดลงจากเดือนเดียวกันปีที่แล้ว ร้อยละ 30.74 (ตารางที่ 2)

➤ **การส่งออกและตลาดส่งออก** ภาพรวม  
มูลค่าการส่งออกไม้แปรรูป เครื่องเรือนไม้ อุปกรณ์ก่อสร้างไม้ และผลิตภัณฑ์ไม้ของไทยในเดือน ธันวาคม 2566 มีมูลค่า 272.25 ล้านดอลลาร์สหรัฐ เมื่อเปรียบเทียบกับเดือนที่ผ่านมา (MoM) ที่มีมูลค่า 270.82 ล้านดอลลาร์สหรัฐ เพิ่มขึ้นร้อยละ 5.15 และเมื่อเทียบกับเดือนธันวาคม 2565 (YoY) ที่มีมูลค่าการส่งออก 222.97 ล้านดอลลาร์สหรัฐ เพิ่มขึ้นร้อยละ 21.46 (รูปที่ 6 และตารางที่ 8)



หน่วย : M \$



- ไม้แปรรูปและผลิตภัณฑ์ไม้แผ่น
- เครื่องเรือนไม้และชิ้นส่วน
- ผลิตภัณฑ์จากไม้
- อุปกรณ์ก่อสร้างไม้

รูปที่ 7 สัดส่วนมูลค่าการส่งออกไม้ เครื่องเรือนไม้ และ ผลิตภัณฑ์ไม้ของไทย  
สะสมเดือนม.ค. - ธ.ค. 66

ที่มา ศูนย์สารสนเทศฯ กระทรวงพาณิชย์ จัดทำโดย สถาบันพลาสติก

สัดส่วนมูลค่าการส่งออกสะสมเดือนม.ค. - ธ.ค. 66 โดยกลุ่มไม้แปรรูปและผลิตภัณฑ์ไม้แผ่นมีสัดส่วนมากที่สุด 2,644.93 ล้านดอลลาร์สหรัฐ ร้อยละ 84.48 รองลงมาคือ เครื่องเรือนไม้และชิ้นส่วนร้อยละ 10.03 ผลิตภัณฑ์จากไม้ ร้อยละ 3.59 และอุปกรณ์ก่อสร้างไม้ร้อยละ 1.90 ตามลำดับ (ตารางที่ 8 และ รูปที่ 7)

➤ **การนำเข้าและแหล่งนำเข้า**

ภาพรวมการนำเข้าไม้แปรรูป เครื่องเรือนไม้ ผลิตภัณฑ์ไม้ และอุปกรณ์ก่อสร้างไม้ของไทยในเดือนธันวาคม 2566 มีมูลค่า 56.62 ล้านดอลลาร์สหรัฐ เมื่อเทียบกับเดือนเดียวกันปีที่ผ่านมา มูลค่า 57.92 ล้านดอลลาร์สหรัฐ ลดลงร้อยละ 2.24 (ตาราง 9)

**ราคาไม้ยางพารา**

ราคาไม้ยางพาราท่อนรวม ขนาดเส้นผ่าศูนย์กลาง 5 นิ้วขึ้นไป ราคา 1.50 – 1.90 บาทต่อกิโลกรัม ตามประกาศของ สมาคมธุรกิจไม้ยางพาราไทย (ราคาประกาศ ณ วันที่ 18 ก.พ. 66)

(สามารถดูราคาไม้ยางพาราแปรรูปได้ที่ : <http://www.tpa-rubberwood.org/price.php>)

**ตาราง 1** ปริมาณผลผลิตยาง ผลิตภัณฑ์ยาง ไม้อบแห้งและเครื่องเรือนไม้ของไทย

ประเภท	2565	ม.ค.-ธ.ค.*		ธ.ค.*		% เปลี่ยนแปลง	
		2565	2566	2565	2566	12 เดือน	ธ.ค.
<b>ยางธรรมชาติ</b>							
ยางแผ่น (ตัน)	182,290	182,290	132,994	14,373	13,511	-27.04	-5.99
ยางแท่ง (ตัน)	1,053,071	1,053,071	1,041,147	90,792	91,411	-1.13	0.68
<b>ผลิตภัณฑ์ยาง</b>							
ยางนอกรถยนต์นั่ง (เส้น)	52,859,417	52,859,417	52,669,371	4,112,041	4,133,214	-0.36	0.51
ยางนอกรถบรรทุก/รถโดยสาร (เส้น)	7,114,520	7,114,520	5,885,890	464,233	400,576	-17.27	-13.71
ยางนอกรถจักรยานยนต์ (เส้น)	24,268,039	24,268,039	22,842,158	1,674,007	1,843,802	-5.88	10.14
ยางนอกอื่นๆ (เส้น)	1,417,943	1,417,943	1,542,412	87,231	128,933	8.78	47.81
ยางในรถบรรทุกและรถโดยสาร (เส้น)	1,057,658	1,057,658	493,774	44,429	35,785	-53.31	-19.46
ยางในรถจักรยานยนต์ (เส้น)	38,772,078	38,772,078	35,982,323	2,545,695	2,996,160	-7.20	17.70
ถุงมือยางทางการแพทย์ (ล้านชิ้น)	29,721	29,721	29,994	2,127	2,736	0.92	28.63
<b>ไม้</b>							
เครื่องเรือนทำด้วยไม้ (ชิ้น)	7,938,467	7,938,467	5,374,162	481,317	560,271	-32.30	16.40

ที่มา: ศูนย์สารสนเทศเศรษฐกิจอุตสาหกรรม สำนักงานเศรษฐกิจอุตสาหกรรม

ข้อมูลจากการสำรวจผู้ผลิตประกอบด้วย ยางแผ่น 12 ราย ยางแท่ง 24 ราย ยางนอกรถยนต์นั่ง/รถกระบะ 6 ราย ยางนอกรถบรรทุก/รถโดยสาร 7 ราย

ยางนอกรถจักรยานยนต์ 8 ราย ยางนอกอื่นๆ 5 ราย ยางในรถบรรทุกและรถโดยสาร 6 ราย ยางในรถจักรยานยนต์ 8 ราย

ถุงมือยาง/ถุงมือตรวจ 13 ราย และเครื่องเรือนทำด้วยไม้ 32 ราย // \*เดือนธันวาคม 2566 ประมาณการโดยวิธี forecast

**ตาราง 2** ปริมาณการจำหน่ายยาง ผลิตภัณฑ์ยาง ไม้อบแห้งและเครื่องเรือนไม้ของไทย

ประเภท	2565	ม.ค.-ธ.ค.*		ธ.ค.*		% เปลี่ยนแปลง	
		2565	2566	2565	2566	12 เดือน	ธ.ค.
<b>ยางธรรมชาติ</b>							
ยางแผ่น (ตัน)	9,931	9,931	13,863	459	1,205	39.59	162.34
ยางแท่ง (ตัน)	103,421	103,421	107,924	7,000	10,823	4.35	54.63
<b>ผลิตภัณฑ์ยาง</b>							
ยางนอกรถยนต์นั่ง (เส้น)	34,830,256	34,830,256	24,418,996	2,545,025	1,716,961	-29.89	-32.54
ยางนอกรถบรรทุก/รถโดยสาร (เส้น)	3,049,786	3,049,786	2,643,739	154,023	222,860	-13.31	44.69
ยางนอกรถจักรยานยนต์ (เส้น)	17,385,548	17,385,548	16,406,233	1,292,468	1,348,438	-5.63	4.33
ยางนอกอื่นๆ (เส้น)	630,956	630,956	595,118	47,750	58,617	-5.68	22.76
ยางในรถบรรทุกและรถโดยสาร (เส้น)	841,040	841,040	558,435	56,575	25,660	-33.60	-54.65
ยางในรถจักรยานยนต์ (เส้น)	30,561,480	30,561,480	28,926,838	2,006,093	2,445,118	-5.35	21.88
ถุงมือยางทางการแพทย์ (ล้านชิ้น)	2,373	2,373	2,765	187	268	16.53	43.39
<b>ไม้</b>							
เครื่องเรือนทำด้วยไม้ (ชิ้น)	1,143,677	1,143,677	617,049	89,033	61,668	-46.05	-30.74

ที่มา: ศูนย์สารสนเทศเศรษฐกิจอุตสาหกรรม สำนักงานเศรษฐกิจอุตสาหกรรม

ข้อมูลจากการสำรวจผู้ผลิตประกอบด้วย ยางแผ่น 12 ราย ยางแท่ง 24 ราย ยางนอกรถยนต์นั่ง/รถกระบะ 6 ราย ยางนอกรถบรรทุก/รถโดยสาร 7 ราย

ยางนอกรถจักรยานยนต์ 8 ราย ยางนอกอื่นๆ 5 ราย ยางในรถบรรทุกและรถโดยสาร 6 ราย ยางในรถจักรยานยนต์ 8 ราย

ถุงมือยาง/ถุงมือตรวจ 13 ราย และเครื่องเรือนทำด้วยไม้ 32 ราย // \*เดือนธันวาคม 2566 ประมาณการโดยวิธี forecast



**ตาราง 3** ปริมาณการส่งออกยางธรรมชาติของไทย

หน่วย: ตัน

ประเภทยาง	2565	ม.ค.-ธ.ค.		ธ.ค.		% เปลี่ยนแปลง	
		2565	2566	2565	2566	12 เดือน	ธ.ค.
ยางแผ่นรมควัน	456,133.36	456,133.36	353,002.68	33,490.57	26,487.29	- 22.61	-20.91
ยางแท่ง	1,662,155.30	1,662,155.30	1,576,853.31	110,947.29	128,974.11	- 5.13	16.25
น้ำยางข้น*	1,101,066.45	1,101,066.45	773,155.76	61,527.52	57,638.34	- 29.78	-6.32
ยางคอมพาวด์**	109,669.89	109,669.89	112,659.26	10,744.75	9,077.97	2.73	-15.51
ยางอื่นๆ	58,409.92	58,409.92	20,826.41	3,544.52	1,444.28	- 64.34	-59.25
<b>รวม</b>	<b>3,387,434.92</b>	<b>3,387,434.92</b>	<b>2,836,497.40</b>	<b>220,254.64</b>	<b>223,621.99</b>	<b>- 16.26</b>	<b>1.53</b>

ที่มา: ศูนย์สารสนเทศและการสื่อสาร สำนักงานปลัดกระทรวงพาณิชย์ ประมวลผลโดยสถาบันพลาสติก

\* เป็นน้ำหนักของเนื้อยางแห้ง \*\* เป็นน้ำหนักของยางธรรมชาติผสมเคมีมาตา

**ตาราง 4** ปริมาณการนำเข้ายางธรรมชาติของไทย

หน่วย: ตัน

ประเภทยาง	2565	ม.ค.-ธ.ค.		ธ.ค.		% เปลี่ยนแปลง	
		2565	2566	2565	2566	12 เดือน	ธ.ค.
ยางแผ่นรมควัน	90.00	90.00	-	-	-	n/a	n/a
ยางแท่ง	207.76	207.76	419.67	-	-	102.00	n/a
น้ำยางข้น*	1,103.25	1,103.25	1,670.10	118.60	-	51.38	-100.00
ยางคอมพาวด์**	27,583.77	27,583.78	27,020.59	1,505.99	2,575.44	-2.04	71.01
ยางอื่นๆ	0.15	0.15	-	-	-	n/a	n/a
<b>รวม</b>	<b>28,984.93</b>	<b>28,984.93</b>	<b>29,110.36</b>	<b>1,624.59</b>	<b>2,575.44</b>	<b>0.43</b>	<b>58.53</b>

ที่มา: ศูนย์สารสนเทศและการสื่อสาร สำนักงานปลัดกระทรวงพาณิชย์ ประมวลผลโดยสถาบันพลาสติก

\* เป็นน้ำหนักของเนื้อยางแห้ง \*\* เป็นน้ำหนักของยางธรรมชาติผสมเคมีมาตา

REMark : n/a: not available เนื่องจากไม่สามารถคำนวณหาค่าได้

**ตาราง 5** ราคาขายยางธรรมชาติในประเทศไทยและตลาดล่วงหน้าตลาดโตเกียว และสิงคโปร์

หน่วย: บาทต่อกิโลกรัม

ประเภทยาง	2565 (เฉลี่ยทั้งปี)	2565 ธ.ค.	2566		% เปลี่ยนแปลง	
			พ.ย.	ธ.ค.	YOY (%)	MOM (%)
ยางแผ่นดิบ ชั้น 3 หาดใหญ่	55.33	44.43	52.87	52.50	18.16	-0.70
ยางแผ่นรมควัน ชั้น 3 กรุงเทพฯ (F.O.B)	67.10	56.87	60.70	60.82	6.95	0.20
ยางแผ่นรมควัน ชั้น 3 โตเกียว (C&F)	62.73	55.08	60.49	56.61	2.78	-6.41
ยางแผ่นรมควัน ชั้น 3 สิงคโปร์ (F.O.B)	63.00	53.12	59.00	57.67	8.57	-2.25
ยางแท่ง กรุงเทพฯ (F.O.B)	55.06	49.14	55.18	53.85	9.58	-2.41
น้ำยางข้น กรุงเทพฯ (F.O.B)	45.06	37.41	42.05	42.72	14.19	1.59

ที่มา: การยางแห่งประเทศไทย

ประมวลผลโดยสถาบันพลาสติก

หมายเหตุ: ยางแผ่นรมควันชั้น 3 (F.O.B) ส่งมอบล่วงหน้า 2 เดือน

ยางแท่ง กรุงเทพฯ (F.O.B) และน้ำยางข้น กรุงเทพฯ (F.O.B) ส่งมอบล่วงหน้า 1 เดือน



ตาราง 6 มูลค่าการส่งออกผลิตภัณฑ์ยางของไทย

หน่วย: ล้านดอลลาร์สหรัฐ

ประเภทยาง	2565	ม.ค.-ธ.ค.		ธ.ค.		% เปลี่ยนแปลง	
		2565	2566	2565	2566	12 เดือน	ธ.ค.
ยางล้อ	6,863.83	6,863.83	7,156.50	488.75	593.34	4.26	21.40
ถุงมือยาง	1,552.77	1,552.77	1,267.58	102.39	93.50	- 18.37	-8.68
ท่อยาง	384.38	384.38	358.86	32.18	28.95	- 6.64	-10.02
ยางยืด	384.58	384.58	278.93	26.10	22.90	- 27.47	-12.24
ถุงยางอนามัย	272.27	272.27	250.69	22.45	20.75	- 7.93	-7.55
สายพาน	142.16	142.16	125.45	9.43	9.66	- 11.76	2.45
ผลิตภัณฑ์อื่นๆ	898.65	898.65	850.82	76.17	68.08	- 5.32	-10.61
<b>รวม</b>	<b>10,498.65</b>	<b>10,498.65</b>	<b>10,288.83</b>	<b>757.46</b>	<b>837.20</b>	<b>- 2.00</b>	<b>10.53</b>

ที่มา: ศูนย์สารสนเทศฯ กระทรวงพาณิชย์ ประมวลผลโดยสถาบันพลาสติก

ตาราง 7 มูลค่าการนำเข้าผลิตภัณฑ์ยางของไทย

หน่วย: ล้านดอลลาร์สหรัฐ

ประเภทยาง	2565	ม.ค.-ธ.ค.		ธ.ค.		% เปลี่ยนแปลง	
		2565	2566	2565	2566	12 เดือน	ธ.ค.
ยางล้อ	526.72	526.72	640.16	33.85	39.99	21.54	18.14
ท่อยาง	169.75	169.75	170.39	12.92	13.00	0.38	0.66
สายพาน	89.16	89.16	92.37	5.79	10.99	3.60	89.89
ปะเก็น/ซีลยาง	67.35	67.35	69.29	4.76	6.04	2.88	26.83
ถุงมือยาง	90.73	90.73	43.41	1.91	4.07	-52.16	112.99
ผลิตภัณฑ์อื่นๆ	584.59	584.59	493.40	43.67	7.43	-15.60	-82.99
<b>รวม</b>	<b>1,528.30</b>	<b>1528.30</b>	<b>1509.02</b>	<b>102.90</b>	<b>81.52</b>	<b>-1.26</b>	<b>-20.78</b>

ที่มา: ศูนย์สารสนเทศฯ กระทรวงพาณิชย์ ประมวลผลโดยสถาบันพลาสติก

ตาราง 8 มูลค่าการส่งออกไม้ ผลิตภัณฑ์จากไม้ เครื่องเรือนไม้และชิ้นส่วนของไทย

หน่วย: ล้านดอลลาร์สหรัฐ

ประเภท	2565	ม.ค.-ธ.ค.		ธ.ค.		% เปลี่ยนแปลง	
		2565	2566	2565	2566	12 เดือน	ธ.ค.
ไม้แปรรูปและผลิตภัณฑ์ไม้แผ่น	2,338.05	2,338.05	2,644.93	173.24	230.95	13.13	33.32
- ไม้แปรรูป	1,012.26	1,012.26	1,259.18	59.51	107.77	24.39	81.10
- ไม้แผ่น	1,325.79	1,325.79	1,385.75	113.73	123.19	4.52	8.32
- ไม้อัด ไม้วีเนียร์ และไม้แผ่นอื่นๆ	106.76	106.76	107.39	9.49	12.54	0.59	32.17
- แผ่นขึ้นไม้อัดและแผ่นใยไม้อัด	1,219.03	1,219.03	1,278.36	104.24	110.65	4.87	6.15
เครื่องเรือนไม้และชิ้นส่วน	445.87	445.87	313.98	34.83	25.96	- 29.58	-25.46
อุปกรณ์ก่อสร้างไม้	46.81	46.81	59.38	4.76	5.58	26.85	17.24
ผลิตภัณฑ์ไม้	87.97	87.97	112.54	9.24	9.75	27.93	5.53
รวม	2,918.70	2,918.70	3,130.82	222.06	272.25	7.27	22.60

ที่มา: ศูนย์สารสนเทศฯ กระทรวงพาณิชย์ ประมวลผลโดยสถาบันพลาสติก

ตาราง 9 มูลค่าการนำเข้าไม้ ผลิตภัณฑ์จากไม้ เครื่องเรือนไม้และชิ้นส่วนของไทย

หน่วย: ล้านดอลลาร์สหรัฐ

ประเภท	2565	ม.ค.-ธ.ค.		ธ.ค.		% เปลี่ยนแปลง	
		2565	2566	2565	2566	12 เดือน	ธ.ค.
ไม้แปรรูปและผลิตภัณฑ์ไม้แผ่น	511.54	511.54	398.44	38.72	37.79	-22.11	-2.41
- ไม้แปรรูป	201.48	201.48	139.55	16.56	9.11	-30.74	-44.99
- ไม้แผ่น	310.06	310.06	258.89	22.16	28.68	-16.50	29.39
- ไม้อัด ไม้วีเนียร์ และไม้แผ่นอื่นๆ	292.24	292.24	242.82	21.01	27.53	-16.91	31.04
- แผ่นขึ้นไม้อัดและแผ่นใยไม้อัด	17.82	17.82	16.07	1.16	1.15	-9.83	-0.61
เครื่องเรือนไม้และชิ้นส่วน	132.75	132.75	138.62	11.73	11.97	4.42	2.00
อุปกรณ์ก่อสร้างไม้	22.64	22.64	22.32	2.21	1.41	-1.41	-36.36
ผลิตภัณฑ์ไม้	52.19	52.19	67.30	5.25	5.45	28.96	3.92
รวม	719.12	719.12	626.68	57.92	56.62	-12.86	-2.24

ที่มา: ศูนย์สารสนเทศฯ กระทรวงพาณิชย์